



Handläggare

Joel Färlin
Telefon: 08-508 060 60

Till

Bromma stadsdelsnämnd

Månadsrapport juli 2025

Förvaltningens förslag till beslut

Nämnden godkänner månadsrapport gällande juli 2025.

Sammanfattning

Verksamhetsområde, mnkr	Netto- budget	Helårs- prognos	Avvikel se mot budget innan fond	Fond- förändring	Avvikelse mot budget efter fond
Nämnd och förvaltning	45,1	45,6	-0,5	0,0	-0,5
Individ och familjeomsorg	180,9	180,9	0,0	0,0	0,0
<i>Socialpsykiatri</i>	38,9	38,1	0,8	0,0	0,8
<i>Vuxna</i>	29,0	28,3	0,7	0,0	0,7
<i>Barn & ungdom</i>	87,5	92,3	-4,8	0,0	-4,8
<i>Flyktningmottagande</i>	0,0	-2,5	2,5	0,0	2,5
Stadsmiljö	35,2	35,2	0,0	0,0	0,0
<i>Avskrivningar</i>	14,1	14,1	0,0	0,0	0,0
<i>Internränta</i>	4,5	4,5	0,0	0,0	0,0
Förskola	419,0	423,0	-4,0	-4,0	0,0
Äldreomsorg	811,1	795,4	15,7	0,7	15,0
Omsorg om funktionsnedsatta	340,0	336,0	4,0	0,0	4,0
Kultur och fritid	23,6	23,6	0,0	0,0	0,0
Övrig verksamhet	11,6	1,4	10,2	0,0	10,2
Ekonomiskt bistånd	56,7	60,7	-4,0	0,0	-4,0
<i>Handläggning</i>	13,8	14,8	-1,0	0,0	-1,0
Arbetsmarknadsåtgärder	8,0	8,0	0,0	0,0	0,0
Totalt Bromma sdf	1 949,8	1 928,4	21,4	-3,3	24,7

Årsprognosen 2025 visar på en positiv budgetavvikelse för året med 24,7 mnkr. Den positiva prognosen består i en positiv prognos inom äldreomsorgen med 15,0 mnkr och i den buffert som finns avsatt med 10,2 mnkr.



Ärendets beredning

Ärendet har beretts av Avdelning Ekonomi, lokal och stadsmiljö i samverkan med samtliga avdelningar.

Avdelning Förskola

Avdelning förskola prognostiserar en nollavvikelse efter fond. Prognosen förutsätter att den kostnadsutvecklingen främst gällande löner, förbrukningsinventarier och livsmedel bromsas samt utveckling av barn antalet stabiliserats under den kvarvarande perioden.

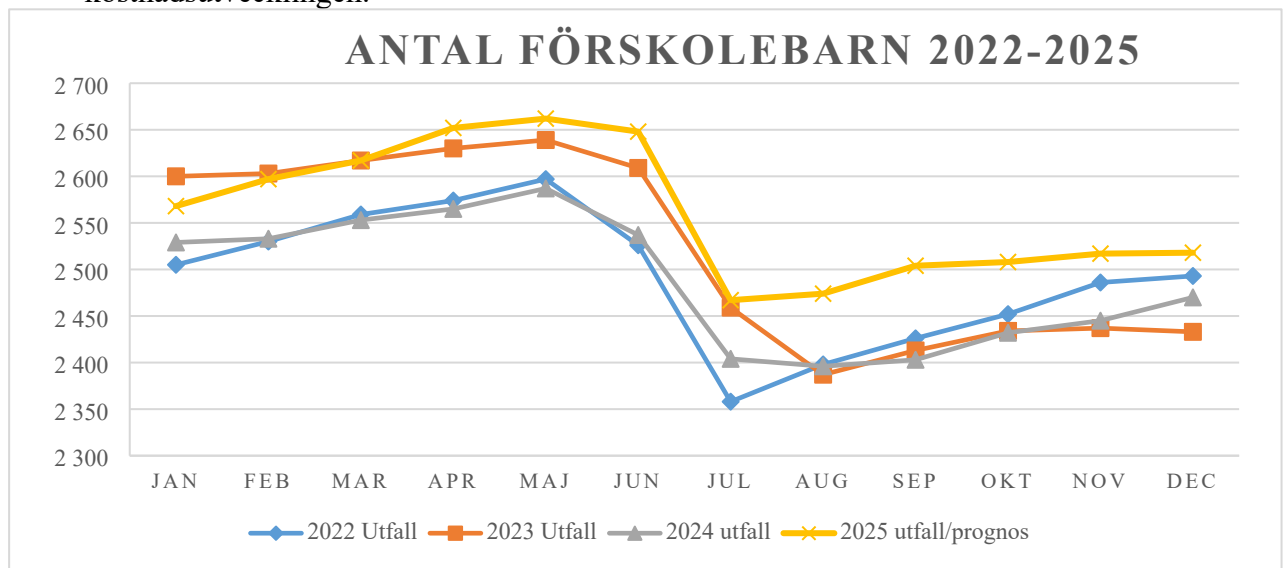
Ledning

Verksamhetsledningen prognostiserar en nollavvikelse för perioden.

Utförare

Utförarna, som omfattar förskoleområdena, utgörs av resultatenheter. Förändringar i barnantal och en hög kostnadsutveckling påverkar direkt resultaten. Utfallet för perioden visar en sammantagen nollavvikelse efter fond. Enligt den aktuella prognosen har barnantalet inte minskat, men det finns fortsatt osäkerhet kring höstens intag, vilket försvårar planeringen.

Den höga sjukfrånvaron innebär ökade kostnader. Insatser genomförs för att minska frånvaron, bland annat genom fördjupad analys, förstärkt stöd i arbetsmiljöarbetet och hälsofrämjande åtgärder. Samtidigt driver ökade lokal och livsmedelskostnader på kostnadsutvecklingen.





Socialtjänst och fritid

Avdelningen socialtjänst och fritid prognostiserar en budget i balans.

Ledning

Avdelningsledningen prognostiserar ett överskott med 0,8 miljoner kronor.

Individ- och familjeomsorg

Verksamhetsområdet individ- och familjeomsorg exklusive verksamhetsledningen prognostiserar en budget i balans före och efter resultatdispositioner.

Beställarverksamheten

Verksamhetsområdet för barn och unga förväntas ha ett underskott på 4,8 mnkr medan Flyktingverksamheten förväntas redovisa ett överskott på 2,5 mnkr. Detta innebär att verksamhetsområdena barn och unga, inklusive verksamhetsområdet för ensamkommande barn, förväntas ha ett underskott på 2,3 mnkr.

Det prognostiserade underskottet inom verksamhetsområde för barn och unga beror främst på akuta och kostsamma institutionsplaceringar. Verksamhetsområdet för barn och unga signalerar om ett ökat inflöde av orosanmälningar och även ökande i antalet och i komplexiteten av barnärenden som är kopplade till ökad kriminalitet bland ungdomar.

Verksamheten vidhåller samverkansarbete med förskolor, skolor, polis och familjerätten för att arbeta mer förebyggande. Men det kvarstår en viss osäkerhet i årets prognos vilket hänförs främst till utveckling av institutionsknutna placeringskostnader. Verksamheten ser över alla sina placeringar i form av avtal och lösningar inför hemtagning då det bedöms att hemflytt med hemmaplanslöningar är lämpliga på ungdomssidan. Målsättningen är att prioritera mer kostnadseffektiva lösningar än dyra institutionsvård samtidigt som målgruppen får adekvat stöd.

Verksamhetsområdet vuxna prognosticerar ett överskott med 0,7 medan verksamhetsområdet socialpsykiatri prognostiserar ett överskott på 0,8 mnkr. Årskostnader för institutionsvård förväntas ligga på ca 13,8 mnkr motsvarande ett budgetöverskott på 0,7 mnkr mot årsbudget. Liksom föregående år har verksamheten haft fortsatt stor utmaning av ett ökat inflöde av LVM-anmälningar. Osäkerhet i prognosen är främst kopplat till behovet av tvångsvård för vuxna missbrukare.

Utförare

Utförarenheten inom individ och familjeomsorg prognostiserar en budget i balans.

Resultatenheterna prognostiserar prognosticerar en budget i balans och ingen avsättning till fond

Omsorg om personer med funktionsnedsättning

Verksamhetsområdet stöd och service till personer med funktionsnedsättning prognostiserar ett överskott med 4,0 mnkr före resultatdispositioner och efter resultatdispositioner.

Ledning

Ledningen prognostiserar en budget i balans



Beställarverksamheten

Myndighets- och beställarfunktionen prognostiserar ett överskott med 4,0 mnkr. Den positiva avvikelsen förklaras främst av ett något lägre behov av insatser än vad som budgeterats. Verksamhetens årsprognos påverkas i huvudsak av antalet beslutade insatser, efterfrågan på persontransporter samt prissättningen vid placeringar utanför valfrihetssystemet.

Enheten arbetar aktivt med att förhandla om priser utanför valfrihetssystemet vilket har bidragit till en god kostnadsutveckling kunnat upprätthållas. Det finns dock en fortsatt ekonomisk utmaning för verksamheten inom de placeringar som finansieras av det fasta anslaget, det vill säga boenden enligt socialtjänstlagen, hemtjänst och personlig assistans. Det är fortsatt osäkert hur mycket efterfrågan på dessa insatser kommer att se ut under de kommande månaderna. Det råder även osäkerhet i prognosen kring den ökade efterfrågan och de ökade kostnaderna för persontransporter till dagverksamheten. Men verksamhetens prognosticerar en budget i balans för kostnader avseende persontransporter, vilket ytterligare bidrar till den positiva avvikelsen mot budget

Utförare

Enheten Personligt stöd prognostiserar en budget i balans före och efter resultatdispositioner. Osäkerhet i årsprognos råder kring risken att bli av med brukare och därmed stå med ännu flera tomplatser under längre perioder vilket skulle innebära intäktsbortfall. Detta gör verksamheten osäker på om prognosen håller och hur den ska klara av bemanningen.

Kultur och fritid

Verksamhetsområdet barn, kultur och fritid prognostiserar budget i balans. Tilldelade medel finansierar fritidsverksamheten och medborgarkontoret inom socialtjänstavdelningen samt öppna förskolan, kulturuppdraget inom avdelningen förskola.

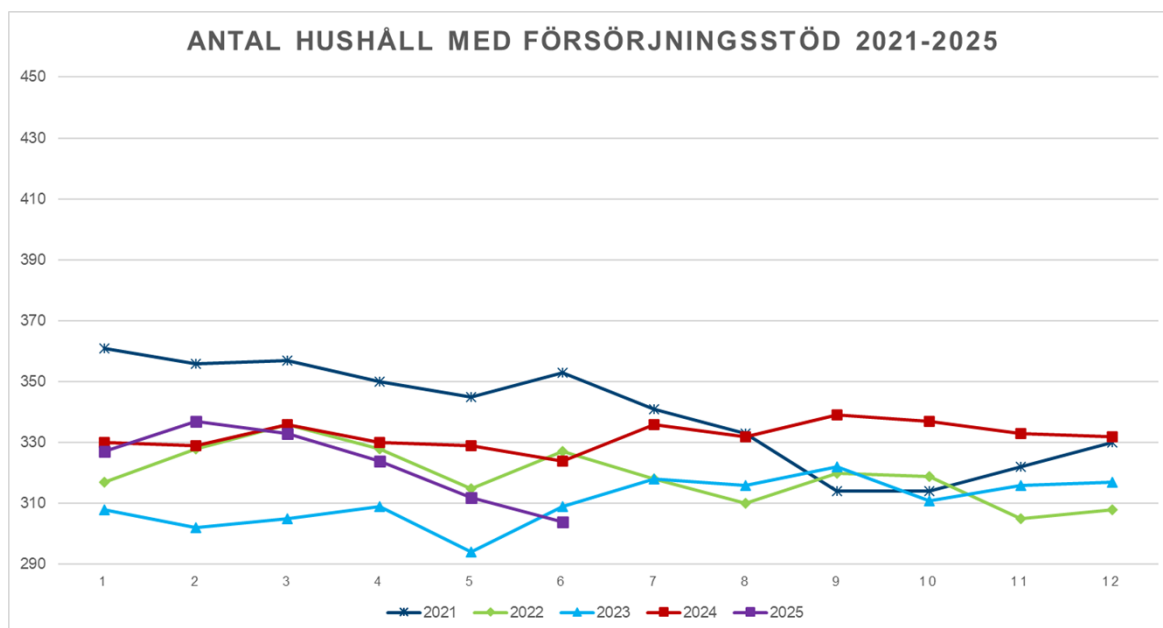
Arbetsmarknadsåtgärder

Verksamhetsområdet arbetsmarknadsåtgärder prognostiserar budget i balans.

Ekonomiskt bistånd

Enheten för ekonomiskt bistånd prognostiserar ett underskott med 4,0 mnkr. Underskottet beror i huvudsak på pågående överlämning av familjer till Skärholmen. Detta har lett till ökade kostnader men verksamheten arbetar aktivt för att optimera processen och minska de långsiktiga kostnaderna. Samtidigt har förvaltningen målsättning att andelen med egen försörjning ska öka och på så sätt minska bidragsberoendet.

Antalet bidragshushåll har minskat med 2,1 procent jämfört med utfall 2024. Snittet för period januari till maj inklusive prognos i juni är lika med 323 hushåll, jämfört med 330 hushåll för motsvarande period år 2024.



Äldreomsorg

Verksamhetsområdet äldreomsorg prognostiserar ett överskott med 15,0 mnkr efter resultatfonder.

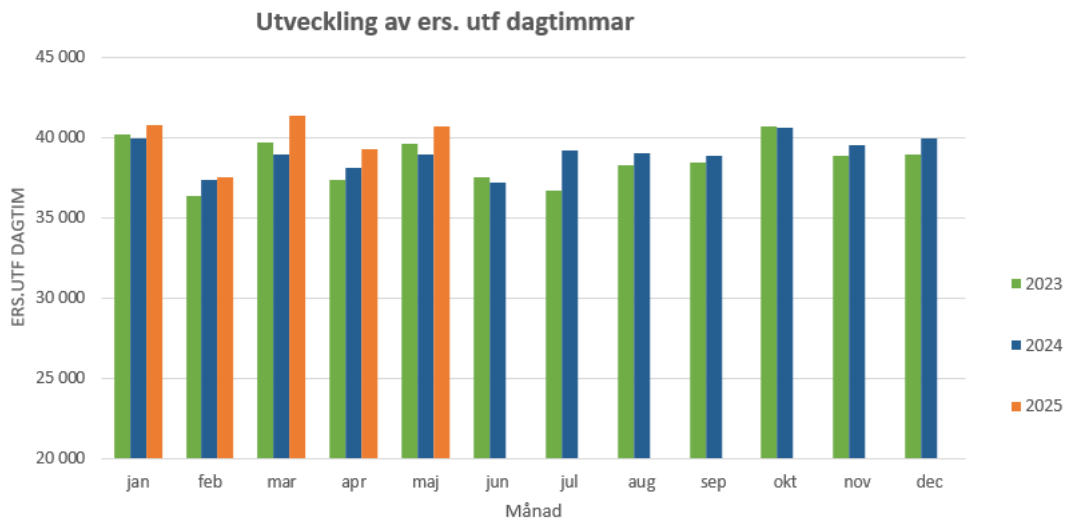
Ledning

Verksamhetsledningen prognostiserar ett överskott på 19,3 mnkr. Det förklaras i huvudsak av en outnyttjad reserv som avser att möta upp befarade underskott för den egna hemtjänsten.

Beställarverksamheten

Myndighets- och beställarfunktionen prognostiserar ett överskott på 6,7 mnkr. Antalet personer på vård- och omsorgsboende är i maj 422 vilket är oförändrat sedan föregående månad. Under de två senaste åren kan vi dock se en uppåtgående trend i synnerhet när det gäller boende med demensinriktning. I februari 2023 bodde 218 Brommabor på ett sådant och nu är antalet 261, vilket är en minskning med tre sedan föregående månad. Vi vet vidare att antalet äldre i Bromma kontinuerligt ökar och vi måste planera för ett ökat behov även framöver. I budgeten för 2025 ryms 434 boenden vilket indikerar att utfallet vid årets slut kan bli ett överskott. Vår bedömning nu är att kostnaderna för vård- och omsorgsboenden på helåret kommer bli 8,9 mnkr under budget.

Antal utförda hemtjänsttimmar ligger högt även om vi kan notera en minskning i april och maj jämfört med årets första tre månader. Beställda snitttimmar ligger nu på 35,8 vilket är lägre än vad vi sett under årets första kvartal men fortfarande över genomsnittet för staden (33,9). Vi prognostiserar nu ett underskott för hemtjänst på 5,7 mnkr.



Utförare

De förebyggande verksamheterna prognostiserar en budget i balans.

Den kommunala hemtjänsten i egen regi prognostiserar ett underskott på 11,5 mnkr. Med nuvarande ersättning på 508 kr per utförd hemtjänststimme krävs andelen tid hos kund av arbetad tid är betydligt högre än idag.

Samtidigt behöver utförandegraden, det vill säga antalet utförda timmar i förhållande till beställda timmar, öka. En handlingsplan för budget i balans och ökad kvalitet finns upprättad för verksamheten och arbete för att genomföra aktiviteterna i planen fortgår.

Förvaltningens egna vård- och omsorgsboenden är organiserade i två resultatenheter. De visar en budget i balans efter resultatdispositioner. Det står dock klart att det för den mindre av dessa som omfattar vård- och omsorgsboendena Traneberg och Brommagården är en större utmaning att klara sin budget.

En förutsättning för att uppnå en ekonomi i balans är att bibehålla en hög belägningsgrad.

De två mindre äldreboendena har under årets första fem månader haft en belägningsgrad på 97,9 procent. Det är en relativt hög belägningsgrad, men en budget i balans kräver att belägningsgraden ökar. Liksom tidigare försöker verksamheten att upplåta tillfälliga vakanta platser för kortare vårdbehov till exempel efter sjukhusvistelse. Verksamheten arbetar även aktivt i dialog med stadens köhantering för att korta ledtiderna mellan inflytt och utflytt.



Administrativa avdelningarna

De administrativa avdelningarna prognostiserar en nedativ avvikelse med 0,5 mnkr.

Stadsmiljö

Verksamhetsområdet stadsmiljö prognostiserar en budget i balans.

Stadsdelsnämnd och stadsdelsdirektör

För stadsdelsnämnd och stadsdelsdirektör prognostiseras en budget i balans.

Investeringar

Förvaltningen prognostiserar en budget i balans.

Bilaga

1. Nyckeltal och verksamhetsmått

Susanna Halldin-Olsson
Stadsdelsdirektör

Joel Färlin
Avdelningschef
Ekonomi, lokal och stadsmiljö

Attesterat av

Detta dokument har godkänts digitalt av följande personer:

Namn	Datum
Susanna Halldin Olsson, Stadsdelsdirektör	2025-08-15
Joel Färlin, Avdelningschef	2025-08-15